

MPPN Policy Briefing

¿Cómo explicar la medición de la pobreza multidimensional a la opinión pública? Taller para periodistas en Colombia

Silvia Botello, Economista de la Universidad Externado de Colombia y Máster en Economía de la Universidad de Los Andes. Encargada de dirigir el Grupo de Estadísticas de Pobreza del Departamento Administrativo Nacional de Estadística (DANE) durante el periodo de existencia de este proyecto.

En 2011 se introdujo un importante cambio en la forma de medir la pobreza en Colombia. A una revisión de la metodología para medir la pobreza monetaria se sumó la incorporación del Índice de Pobreza Multidimensional de Colombia (IPM-CO). Este nuevo escenario generó un reto importante: explicar a la población la existencia de dos

cifras de pobreza. Esto produjo una serie de errores en la difusión de las cifras de pobreza en los medios de comunicación.

Una de las maneras para hacer frente a estos desafíos fue capacitar a los editores y reporteros de los medios de prensa a través de la creación de un taller

Dominic Chavez / World Bank / Flickr CC BY-NC-ND





sobre pobreza multidimensional llamado “La dimensión desconocida”. Este taller fue diseñado por el Departamento Administrativo Nacional de Estadística (DANE), entidad a cargo de la medición y divulgación de la cifras de pobreza a través de las dos metodologías.

DOS FORMAS DE MEDIR LA POBREZA

A finales de la década pasada, Colombia se enfrentó a un reto importante en materia de estadísticas de pobreza. Por un lado, y desde la perspectiva de la medición de la pobreza por ingresos o monetaria, existía información nueva proveniente de la última Encuesta Nacional de Ingresos y Gastos (ENIG), insumo para la actualización de las líneas de pobreza y los patrones de consumo. Además, la Encuesta Continua de Hogares que hasta 2005 fue la fuente de información de los ingresos de los hogares colombianos, se convertiría en la Gran Encuesta Integrada de Hogares, con una muestra más amplia y con dispositivos móviles como método para la recolección de información. Este último cambio hizo que ambas encuestas dejaran de ser compa-

rables en el tiempo. Este problema resultó en la necesidad de implementar una Misión para el Empalme de la cifras de Empleo, Pobreza y Desigualdad (MESEP) compuesta por un grupo de expertos nacionales e internacionales que estableció una hoja de ruta para la metodología y empalme de la serie de pobreza monetaria.

Por otro lado, en ese momento se estaban haciendo esfuerzos para la implementación de la metodología Alkire y Foster que más adelante le daría vida a la versión colombiana del IPM (IPM-CO).

La MESEP entregó sus recomendaciones en 2011. Al mismo tiempo, el Departamento Nacional de Planeación (DNP) concluyó su esfuerzo por definir un IPM para Colombia, después de hacer las correspondientes consultas a expertos nacionales en temas sociales, así como la revisión de la información disponible, entre otros. Este proceso arrojó como resultado un IPM-CO cuya fuente de información sería la Encuesta Nacional de Calidad de Vida y estaría compuesto por 5 dimensiones equiponderadas y 15 indicadores.

Adicionalmente, a través de los acuerdos institucionales, el documento CONPES 150 de 2012 definió como oficiales las dos metodologías de medición de la pobreza: la pobreza monetaria, la definida por la MESEP; y la pobreza multidimensional, el IPM-CO. Adicionalmente, delegó al Departamento Administrativo Nacional de Estadística (DANE), como la entidad encargada de la medición y divulgación de las cifras de pobreza a través de las dos metodologías.

De esta manera, el DANE tenía el reto de realizar una comunicación efectiva sobre la adopción de una nueva metodología para medir la pobreza monetaria, estadística reconocida por la opinión pública, y la inclusión de una nueva medida complementaria, el IPM-CO, ambas medidas de un mismo fenómeno pero con fuente de información diferente.

EL RETO DE COMUNICAR LA MULTIDIMENSIONALIDAD

Para comunicar ambas medidas de pobreza, el DANE diseñó un taller para periodistas sobre pobreza multidimensional llamado “La dimensión desconocida”. El taller fue elaborado por los profesionales encargados de la medición junto con los responsables de la difusión y cultura estadística de la entidad.

El objetivo del taller era brindarles a los asistentes las herramientas necesarias para que comprendieran, aplicaran y difundieran los conceptos asociados a la pobreza multidimensional a partir de la experiencia en Colombia.

El taller se estructuró a través de cuatro tiempos metodológicos divididos de la siguiente manera:

1. Ambientación
2. Fundamentación
3. Aplicación
4. Síntesis

El primero de ellos consistía en la presentación del taller, el reconocimiento de saberes previos en el tema de pobreza y la conformación de grupos de trabajo.

La fundamentación era una exposición magistral del IPM colombiano (este tiempo metodológico se desarrollaba simultáneamente con la aplicación) a través de actividades que permitían hacer una primera aproximación a las dimensiones del índice así como a la práctica de la cultura estadística, puesto

Charlotte Kesl / World Bank / Flickr CC BY-NC-ND

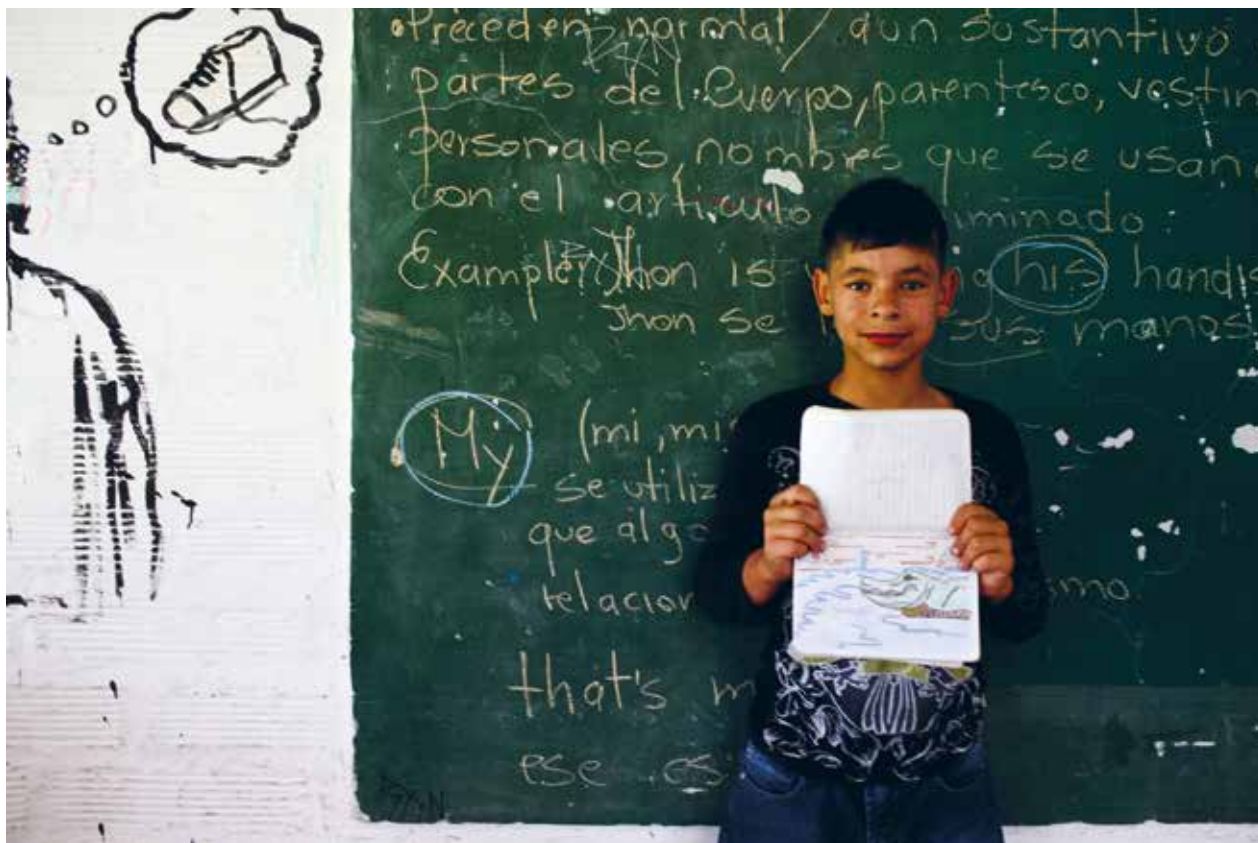


Figura 1 Noticias

Noticia:

El índice de pobreza multidimensional bajó de 29,4% a 27% en el mismo periodo, por lo cual, el jefe, Estado resaltó las políticas de vivienda y salud que han permitido una reducción de la desigualdad en dos puntos, según el coeficiente Gini.

- Gini mide la desigualdad de ingresos. No está relacionado con la medición de pobreza multidimensional.



Noticia:

La pobreza se redujo en tres puntos porcentuales y la indigencia en 1,7 por ciento, en el último año, según el nuevo Índice de Pobreza Multidimensional (IPM) que mide 15 indicadores, a través de la encuesta Nacional de Calidad de Vida.

Esta leve reducción trajo aparejada una mejora de la equidad. El coeficiente de Gini, que calcula el nivel de desigualdad en los ingresos, bajó 1,2 puntos porcentuales.

Esta sería la cara positiva del informe presentado por el Dane, cuyo análisis, sin embargo, resulta aún desalentador.

- La pobreza multidimensional solo muestra el total de personas en condición de pobreza, no de pobreza extrema. Hay una confusión entre pobreza monetaria y multidimensional.



que los asistentes debían asumir los roles de encuestadores y encuestados.

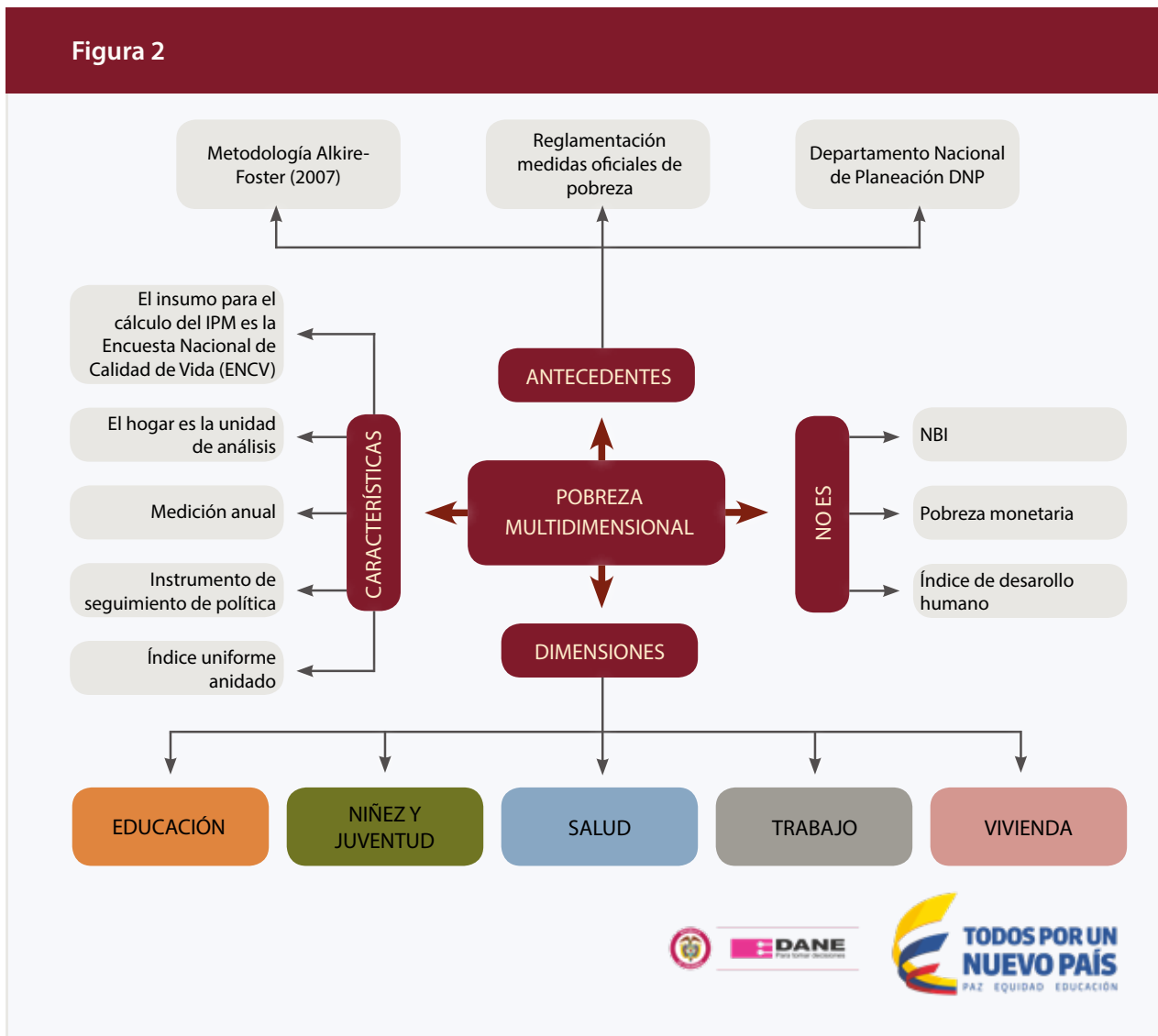
Asimismo, se buscaba por medio de ejemplos concretos (ver figura 1), extraídos de la prensa colombiana, mostrar cómo venían informando los periodistas las cifras de la pobreza multidimensional antes de esta campaña informativa. Se utilizaban ejemplos tanto de periodistas como de columnistas de opinión. Además, se proponía a los asistentes redactar una nota de prensa utilizando información sobre Colombia y siguiendo algunos consejos para su correcta comunicación.

Por último, se concluía el taller con una síntesis que a través de una representación gráfica resumía los aspectos generales de la medición (ver figura 2). Esta

actividad permitía integrar el conocimiento adquirido sobre los temas más relevantes de la medición.

Este taller ha sido implementado por el DANE en otros países - El Salvador, Costa Rica y Panamá –antes del lanzamiento oficial de sus medidas de pobreza multidimensional, y por invitación de sus respectivos gobiernos. En todos estos casos, el curso ha contado con la participación de periodistas, líderes de opinión y altos funcionarios del gobierno ya que es informativo para cualquier persona que no conozca los detalles técnicos de las diferentes medidas de pobreza. Estas actividades forman parte de la cooperación internacional del Gobierno de Colombia y están enmarcados en el apoyo a la Red de Pobreza Multidimensional (MPPN).

Figura 2



CONCLUSIÓN

La publicación de dos cifras de pobreza, una de ellas multidimensional, constituyen un reto comunicacional para cualquier gobierno: no solo hay que explicar las razones por las que se ha decidido llevar adelante ambas mediciones, o la razón detrás de cifras diferentes, sino que se debe hacer frente al reto de traducir aspectos muy técnicos a un lenguaje entendible para una audiencia general.

Durante el proceso colombiano se presentaron algunas dificultades comunicacionales que fueron particularmente evidentes a través de una serie de errores en la difusión de la medida en los medios de comunicación. Para enfrentar esta situación, el DANE diseñó un taller para periodistas con el objetivo de explicar las diferencias entre las cifras y metodologías de pobreza.

Esta iniciativa ha sido exitosa, ayudando a mejorar la comunicación en los medios acerca de estos temas. También ha sido exportada a otros países que han visto en esta experiencia una herramienta útil para apoyar sus procesos de lanzamiento de medidas oficiales de pobreza multidimensional. En estos países el taller ha sido incluso abierto a líderes de opinión y altos funcionarios públicos, por su capacidad educativa sobre temas que de otra manera pueden resultar demasiado técnicos para una audiencia no especializada.

Neil Palmer / CIAT / Flickr CC BY-SA

Oxford Poverty & Human Development Initiative (OPHI)

Department of International Development (ODID)
University of Oxford
Queen Elizabeth House (QEH)
Mansfield Road
Oxford OX1 3TB, UK

Telephone: +44 (0)1865 271915
Email: ophi@qeh.ox.ac.uk
www.ophi.org.uk
www.mppn.org



OPHI
OXFORD POVERTY &
HUMAN DEVELOPMENT INITIATIVE



MPPN
MULTIDIMENSIONAL
POVERTY PEER NETWORK